

Tatiana Kłosińska

## DYLEMATY KREATYWNOŚCI NAUCZYCIELI WCZESNEJ EDUKACJI W PRZESTRZENI SZKOLNEJ

### WPROWADZENIE

Współcześnie nauczyciel stara się przystosowywać do swoich potrzeb przestrzeni, w której funkcjonuje. W znaczeniu makro przestrzeń taka może odnosić się zarówno do edukacji, jak i innych sfer obecności człowieka. Przestrzeń jest właściwością i warunkiem wszelkiego działania jednostki ludzkiej, która do tej przestrzeni ma aktywny, spontaniczny, ale także świadomy i celowy stosunek, dlatego człowiek nazywany jest „istotą przestrzenną”<sup>1</sup>, a aktywność nauczyciela powinna odznaczać się charakterystycznymi walorami. Specyfiką działalności nauczycielskiej jest permanentna konieczność doskonalenia.

W niniejszym artykule chcę zwrócić uwagę na istotne aspekty działalności twórczej nauczyciela wczesnej edukacji pewnej ograniczonej przestrzeni. Do spełnienia warunków rozwoju twórczego nauczyciela niezbędne są określone umiejętności i predyspozycje, którymi musi się on wykazać, gdyż szkoła „jako instytucja życia społecznego jest miejscem nie tylko nabywania kompetencji społecznych przez uczniów, ale jest również złożonym układem sieci relacji nauczycielskich”<sup>2</sup>. Przestrzeń edukacyjna z określonym poziomem edukacji wyznacza wypełnianie powinności zawodowych, gwarantując efektywne

<sup>1</sup> Zob. J.M. Michalak, *Przestrzeń uczenia się nauczycieli – idea społecznej teorii uczenia się we wspólnocie praktyków Etienne’a Wengera*, [w:] *Ciągłość i zmiana w edukacji szkolnej – społeczne i wychowawcze obszary napięć*, red. J. Surzykiewicz, M. Kulesza, Łódź 2010, s. 115.

<sup>2</sup> A. Gajdzica, *Portret zbiorowy nauczycieli aktywnych. Między zaangażowaniem a oporem wobec zmian*, Cieszyn–Toruń 2013, s. 132.

działanie w sytuacjach wymagających otwartości, tolerancji i kreatywności wobec pojawiających się wyzwań, transformacji i zróżnicowanych zadań. Edukacja w czasach ponowoczesności jest zjawiskiem trudnym do objęcia i bardzo złożonym. Nie ma w niej miejsca na mity, stereotypy, przestarzałe ideologie. Idąc więc z duchem czasu, pedagogika, a wraz z nią oczywiście nauczyciele muszą się rozwijać. Jeśli tak nie postępują, „wyrok zostaje wykonany w postaci zbiorowego, coraz bardziej milczącego, biernego oporu, przytępiającego chłonność kulturową w klasie szkolnej, wspieranego szyderczym, karnawałowym buntem na ulicy, w wykonaniu cynicznych wychowanków, z nie zawsze tłumioną agresją opowiadających się przeciw wszystkiemu, co łączy się z odrzuconym światem”<sup>3</sup>. Trzeba to wziąć pod uwagę, tym bardziej że w społecznej stratyfikacji zawód nauczyciela jest usytuowany nadal dość wysoko. Znajduje się on w grupie najbardziej społecznie pożytecznych i cennionych zawodów. Określenie sylwetki współczesnego nauczyciela nie jest jednoznaczne, ale pewne oczekiwane cechy są jednak zbieżne. Jedno z ujęć encyklopedycznych traktuje nauczyciela jako „odpowiednio przygotowanego specjalistę do prowadzenia pracy dydaktyczno-wychowawczej w instytucjach oświatowych, podejmującego pracę na stanowisku, do którego są to wystarczające kwalifikacje, przestrzegającego podstawowych zasad moralnych”<sup>4</sup>. Obraz solidnie przygotowanego merytorycznie nauczyciela dopełnia postrzeganie go jako człowieka „niewzruszonych zasad i szerokich horyzontów, uczonego w swojej specjalności i wielkiego znawcy duszy, posiadającego umysł syntetyczny, starannie planującego działania na podstawie naukowej wiedzy, ale przy tym szczerego i spontanicznego w swych odruchach”<sup>5</sup>. Cechy te nabierają niebagatelnego znaczenia w budowaniu kreatywnej postawy pedagoga. Nauce kreatywności sprzyjają, bardziej lub mniej, warunki środowiska. W zależności od nich nauczyciel staje się biernym pedagogiem bezwolnie i bez namysłu refleksyjnego wykonującym swoje obowiązki albo jest osobą zainteresowaną osiągnięciem sukcesów i doskonaleniem zawodowym. Jego postawa jest uzależniona od cech otoczenia, które mogą być stymulatorami bądź inhibitorami<sup>6</sup>.

<sup>3</sup> L. Witkowski, *Edukacja wobec sporów o (po)nowoczesność*, t. 1, Warszawa 2007, s. 321.

<sup>4</sup> *Pedagogika. Leksykon PWN*, red. B. Milerski, B. Śliwerski, Warszawa 2000, s. 132.

<sup>5</sup> *Sztuka nauczania*, t. 2, *Szkoła*, red. K. Konarzewski, Warszawa 2002, s. 160.

<sup>6</sup> M. Karwowski, K. Pawłowska, *Klimat dla kreatywności*, „Ergonomia” 2009, nr 9, s. 19.

## CO BLOKUJE, A CO STYMULUJE KREATYWNOŚĆ NAUCZYCIELI W PRZESTRZENI SZKOLNEJ?

Twórczość jako atrybut działalności nauczyciela wczesnej edukacji musi stanowić nieodłączny faktor postawy kreatywnej, na którą składają się odpowiednie sfery. Pojęcie postawy twórczej rozumiane jest jako

ukształtowana (genetycznie i poprzez indywidualne doświadczenie) właściwość poznawcza i charakterologiczna, wykazująca tendencję, nastawienie lub gotowość do przekształcania świata, rzeczy, zjawisk, a także własnej osobowości. Jest to więc aktywny stosunek do świata i życia wyrażający się potrzebą poznawania, przeżywania i świadomego (co do celu, a nie procesu) przetwarzania zastanej rzeczywistości i własnego „ja”<sup>7</sup>.

Z postulatu kształcenia ustawicznego wynika dla edukacji konieczność permanentnego kształcenia oraz optymalizowania procesu nauczania. To z kolei obliguje do podejmowania twórczej pracy. Twórcze działania towarzyszą ludziom na co dzień, ponieważ twórczość jest atrybutem człowieczeństwa. Tak pożądana w profesji nauczycielskiej twórczość uważana jest za właściwą postawę, optymalny „styl działania umożliwiający pokonanie rutyny, nawyków, schematów myślenia i działania. Człowiek twórczy w jakiegokolwiek dziedzinie życia poszukuje oryginalnych rozwiązań, dąży do zmiany, jest ciekawski, pomysłowo łączy odległe skojarzenia”<sup>8</sup>. Postawy nauczycieli wobec twórczości oraz zachowań twórczych mają związek z funkcjonowaniem w przestrzeni szkolnej.

Badania ukazujące istotę funkcjonowania nauczycieli w kontekście pewnego wycinka przestrzeni edukacyjnej przeprowadzono w 2013 roku wśród 129 studentek studiów podyplomowych kształcenia wczesnoszkolnego, wychowania przedszkolnego i terapii pedagogicznej podnoszących swoje kwalifikacje w Uniwersytecie Opolskim. Zdecydowana większość badanych pochodzi ze środowiska miejskiego (97%), pozostałe osoby mieszkają i pracują we wsiach przylegających bezpośrednio do granic miasta. Wszystkie badane posiadają wykształcenie wyższe magisterskie. Grupa ta jest zróżnicowana wiekowo. Nieco ponad połowa (57%) badanych znajduje się w przedziale wiekowym

<sup>7</sup> S. Popek, *Zdolności i uzdolnienia twórcze – podstawy teoretyczne*, [w:] *Aktywność twórcza dzieci i młodzieży*, red. S. Popek, Warszawa 1988, s. 28.

<sup>8</sup> K.J. Szmidt, *Pedagogika twórczości. Idee – aplikacje – rady na twórczą drogę*, Kraków 2005, s. 123.

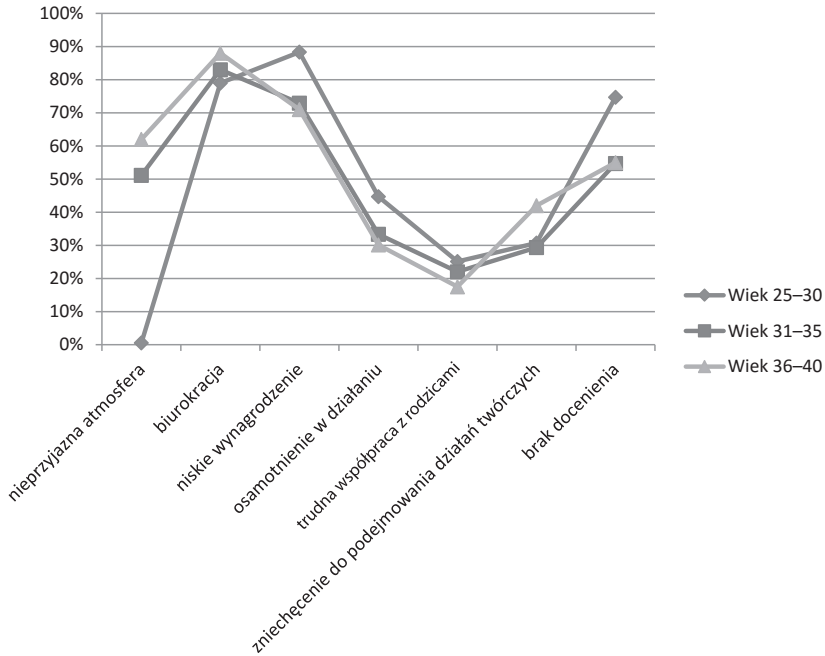
25–30 lat. Prawie co trzecia badana to kobieta w przedziale wiekowym 31–35 lat (30%), a najmniej liczną grupę (13%) stanowią nauczycielki w wieku 36–40 lat. Najwięcej respondentek (62%) legitymuje się niewielkim stażem pracy – do 5 lat. Od 6 do 10 lat w zawodzie pracuje 21% badanych, pozostałe 17% ma staż pracy nie większy niż 15 lat.

Podczas badań nauczycielki udzielały odpowiedzi na następujące pytania: Czy jestem twórcza? Czy coś i co przeszkadza w podejmowaniu działań twórczych w przestrzeni edukacyjnej? Co najbardziej zniechęca, blokuje? Czy i jaki rodzaj stymulacji jest niezbędny? Jaka nauczycielska postawa jest preferowana w przestrzeni szkolnej? Czy coś i co pomaga w kreowaniu postawy twórczej nauczyciela w środowisku edukacyjnym?

Rezultaty badań wykazały, iż wszystkie badane nauczycielki uważają się za osoby twórcze, ale jednak stymulacja i zachęta są nieodzowne. Mimo deklaracji kreatywności w samoocenie badanych szczegółowe rezultaty uwidaczniają pewne rozbieżności w postrzeganiu siebie jako osób odważnych, kreatywnych w działaniu. Okazało się, że zdecydowanie więcej czynników przeszkadza w podejmowaniu działań twórczych, blokuje je i zniechęca do niego, niż stymuluje, rozwija i zachęca. Uwarunkowania te w sposób znaczący wywołują pewnego rodzaju lęk przed wyzwaniem twórczym, co daje w rezultacie wycofanie i postawę *constans* traktowaną jako bezpieczną.

Wyniki badań skategoryzowano i przeanalizowano w aspekcie postrzegania możliwości i podejmowania aktywnych działań twórczych w przestrzeni szkolnej. Przeprowadzone badania ukazały, że postawy nauczycieli wobec twórczości zależne są od wielu czynników, między innymi od predyspozycji danej jednostki i uwarunkowań społecznych.

Wykres 1. Inhibitory kreatywności w ocenie badanych nauczycielek



Źródło: badania własne.

Niskie wynagrodzenie i biurokracja stanowią, według badanych, największy problem w budowaniu postawy kreatywnej w przestrzeni szkolnej. Średnio 80% badanych uważa to za bardzo istotny inhibitor. Brak przyjaznej atmosfery w pracy jest kolejną przeszkodą dla ponad połowy badanych nauczycielek. Współpraca z rodzicami (od 25,1% do 17,5%) staje się coraz łatwiejsza dla osób pracujących dłużej. Brak docenienia najmocniej (74,7%) zasygnalizowały młode nauczycielki. Zniechęcenie do kreatywności zaznaczyła co trzecia badana. Takie postrzeganie uwarunkowań postawy twórczej jest tożsame dla każdej grupy wiekowej respondentek i znacząco umacnia się wraz z upływem lat pracy.

Przestrzeń edukacyjna wyznaczona jest aksjologicznie, a jako przestrzeń wielowymiarowa podlega ustawicznym zmianom. Jest jednym z ważniejszych, jednak często dość dyferencyjnych wymiarów przestrzeni edukacyjnej. Z globalną, rewolucyjną zmianą przestrzeni przychodzi zmierzyć się nauczycielowi w obrębie swojej małej, własnej przestrzeni, w której rozstrzyga on dylematy

natury teoretycznej i praktycznej. Na nauczycielu spoczywa odpowiedzialność za dziecko, przed dzieckiem, a także wobec innych osób i instytucji, którym bliski jest los dziecka. Rysujący się dualizm, a w niektórych aspektach antynomia, interesów indywidualnych oraz społecznych prowadzi często do napięć, kryzysów, konfliktów zarówno na płaszczyźnie funkcjonowania zawodowego, jak i w wymiarze intrapersonalnym. Jednak każdy zawód

ma zawsze coś z losu, coś z zewnętrznej konieczności i wymaga poświęcenia się zadaniom, których nie wybiera się pod kątem osobistego celu. Dany zawód wykonuje się całościowo, we wszystkich jego aspektach. Tak więc oddanie się ogólności zawodu wymaga zarazem tego, by umieć się ograniczyć, to znaczy uczynić swój zawód całkowicie własną sprawą. Wówczas nie ogranicza on człowieka<sup>9</sup>.

Pedagog to zawód zaufania publicznego, co generuje określone wymagania i oczekiwania ze strony poszczególnych podmiotów, bezpośrednio bądź pośrednio zaangażowanych w proces edukacyjny, względem osób wykonujących tę profesję. Samopoczucie w zawodzie aktywizuje bądź blokuje zachowania twórcze nauczycieli, dość często deprymuje badanych nauczycieli. Jest ono uzależnione od podejmowanej przez nich działalności. Złe samopoczucie jednak czasem motywuje do prób korzystania ze zweryfikowanych w praktyce sposobów działania. Dzięki zdobytym kompetencjom nauczyciel może (dowolnie?) kreować przestrzeń, osiągając satysfakcję ze swojej aktywności. Działania twórcze nie zawsze są akceptowane w danym miejscu i czasie. Jeśli zatem kreatywność jest blokowana, to nauczyciel może powoli stawać się uległym, biernym realizatorem programów kształcenia. To od nauczyciela zależy, czy wybierze bierność, czy aktywność.

## STYMULATORY AKTYWNOŚCI TWÓRCZEJ BADANYCH NAUCZYCIELI

Postawy kształtują się i zwykle trwają w zorganizowanej formie w określonych warunkach społecznych. Postawę twórczą uważa się za pewną potencjalną właściwość jednostki, ujawniającą się w działaniach, bądź też w wytworach podjętych działań kreatywnych. Zadania współczesnego nauczyciela związane są ściśle z jego kreatywnością, gdyż wyznaczają jego wartość. Rozróżnia się

<sup>9</sup> H.-G. Gadamer, *Prawda i metoda. Zarys hermeneutyki filozoficznej*, przeł. B. Baran, Warszawa 2007, s. 40.

dwa rozumienia postawy twórczej: pierwsze dotyczy postawy jako dyspozycji do twórczości, a więc pewnego zespołu cech osobowościowych, potencjalnych zdolności tworzenia, warunkujących przyszłe osiągnięcia twórcze; drugie obejmuje postawę behawioralną, związaną z rzeczywistymi działaniami twórczymi jednostki, akcentuje więc działaniowy komponent postawy.

W przestrzeni edukacyjnej istnieją pewne właściwości warunkujące pozytywny lub negatywny wpływ na twórcze funkcjonowanie.

Tak się składa, iż wymaganie postawy twórczej od nauczyciela jest dzisiaj normą, więc nauczyciel, który ma wspierać i wspomagać kreatywny rozwój jednostki, nie może ograniczać się do stosowania rutynowych rozwiązań. Powinien odpowiednio kreować swój

twórczy warsztat pracy, starając się sięgać poza utarte schematy. Twórcza postawa nauczyciela ułatwia mu rozwijanie i wzmocnianie zdolności twórczych wychowanków oraz korzystnie wpływa na jego pomysłowość, przejawiającą się w szerokim spektrum metod i technik dydaktycznych oraz elastyczności w dostosowaniu planów do konkretnych sytuacji<sup>10</sup>.

W twórczej działalności nauczyciela pojawiające się ewentualne przeszkody mogą być, co zależy od osobowości oraz uwarunkowań społecznych, stymulatorami i pobudzać do realizacji twórczych zadań. Napotykanie trudności często nie pozwala na rozpoczęcie czy też konstruktywne kontynuowanie twórczej pracy. Niewątpliwie wiele zależy od nauczyciela. Z założenia przyjmuje się, iż w koncepcjach kształcenia nauczycieli i praktyce pedagogicznej twórczość, jako synonim kreatywności, funkcjonuje w poglądach nauczycieli jako określenie pewnej dyspozycji do tworzenia, którą jednostka materializuje w konkretnych wytworach. Człowiek twórczy więc to także ten, kto w swych postawach, wyrażających się w myśleniu i działaniu, cechuje się otwartością, poszukiwaniem nowych rozwiązań oraz nonkonformizmem. Nauczyciel twórczy może stać się kreatorem rzeczywistości, zaangażowanym moderatorem przestrzeni edukacyjnej. Nie wiadomo jednak, czy „dobry” nauczyciel cechuje się kreatywnością. Pedagog, który sumiennie wypełniał dziennik i panował nad dyscypliną w klasie, zasługiwał na uznanie dyrekcji szkoły. Zaś to, czy nauczyciel

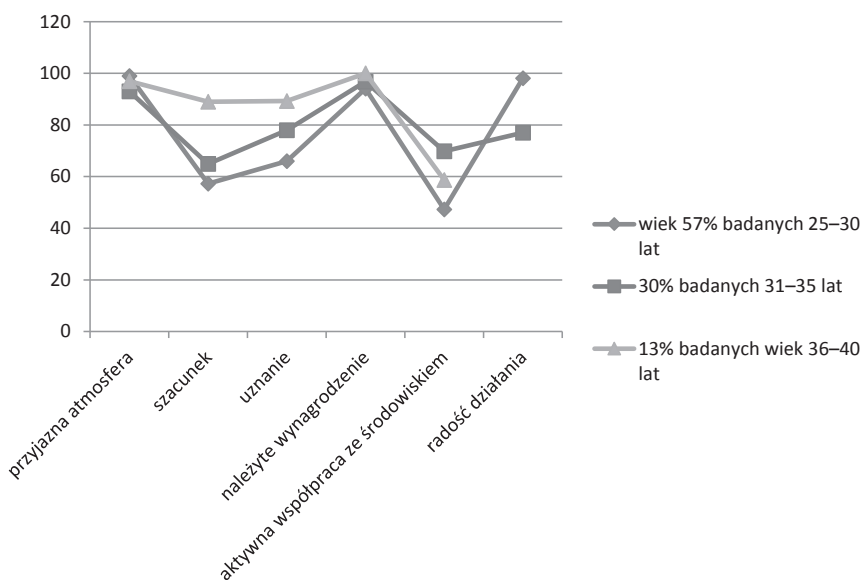
charyzmatycznie zapalał uczniów do nauki, czy roztaczał pedagogiczną aurę, był dla swoich uczniów Człowiekiem, było sprawą drugorzędną,

<sup>10</sup> E. Smak, *Problematyka twórczości w poglądach nauczycieli wczesnej edukacji*, [w:] *Nauczyciel wczesnej edukacji*, red. E. Smak, Opole 2009, s. 105.

a stwierdzenie, że uczyć każdy może, tym bardziej, że według niektórych jest to zajęcie ani trudne, ani męczące, było opinią dość powszechną<sup>11</sup>.

Był taki czas w historii polskiej szkoły. Tak niestety bywa i teraz. Nauczyciel, jak każdy człowiek, potrzebuje uznania i szacunku grona pedagogicznego, władz oświatowych, dyrekcji, rodziców, dzieci oraz satysfakcji ze swojej działalności.

Wykres 2. Stymulatory kreatywności w ocenie badanych nauczycielek



Źródło: badania własne.

Do kreatywnego funkcjonowania nauczycieli wczesnej edukacji przyczynia się, co wynika z uzyskanych wyników badań, przede wszystkim odpowiednia atmosfera panująca w środowisku edukacyjnym. Głównie na ten stymulator zwróciły uwagę prawie wszystkie badane. Wpływa na nie także należyte wynagrodzenie, na które dość licznie (94,1%) wskazała najmłodsza grupa badanych oraz kobiety w wieku 31–35 lat (96,8%). Nieco starsze koleżanki (36–40 lat) w 100% sądzą, że odpowiednia gratyfikacja finansowa zmobilizowałaby je do aktywności twórczej. Interesująca jest kwestia oczekiwanego szacunku, który wraz z wiekiem badanych jest coraz

<sup>11</sup> R. Kretschmann, *Stres w zawodzie nauczyciela*, przeł. J. Mink, Gdańsk 2003, s. 14.



bardziej pożądanym. Niestety to, co jest niezwykle ważne w podejmowaniu działań twórczych, czyli odczuwanie radości działania, nie zostało w ogóle wskazane przez najstarsze respondentki. Natomiast w opinii pozostałych badanych taki stymulator ma istotne znaczenie. Ważne jest to dla zdecydowanej większości nauczycielek w wieku 25–30 lat (98,1%) oraz nieco mniej znaczące dla badanych w wieku 31–35 lat (77%). Wraz z upływem lat, jak wynika z badań, wśród nauczycieli zaczyna dominować potrzeba konkretnego odbioru podejmowanej działalności kreatywnej w przestrzeni szkolnej.

Obecnie kreatywność uważana jest za niezbędną cechę we współczesnej edukacji, która uzależniona jest w dużym stopniu od przemian cywilizacyjnych. Poszukuje się nowych koncepcji edukacji nauczyciela, które mogłyby wyrażać nowe tendencje, wartości, oczekiwania, ukazywać ich blask i stworzyć dzięki nim nowe idee, formujące nową jakość życia grup i jednostek<sup>12</sup>. Nabywanie kompetencji twórczych przez nauczyciela uwarunkowane jest swobodą i elastycznym funkcjonowaniem oraz zapewniającą kreatywność motywacją wewnętrzną. Takiego funkcjonowania nauczyciel może nauczyć się poprzez działanie indywidualne, podejmując zadania twórcze, lub poprzez zespołową pracę w grupie, w której cel jest ukierunkowany na rozwój kreatywności.

Nauczyciele zazwyczaj postrzegają siebie jako osoby twórcze i swoje działania nazywają kreatywnymi, ale poczucie niepewności w zawodzie decydująco wpływa na ich pracę zawodową, a podejmowanie inicjatyw twórczych jest im obce. Wolą sytuację *constans*, która jest, w ich mniemaniu, bezpieczna. I chyba jest coś znamiennego w tym rozumowaniu, gdyż „oczekiwacze”, nazywani tak przeze mnie, zwykle mają się całkiem dobrze. Opisane rezultaty badań potwierdzają wyniki moich wcześniejszych badań ukazujących, iż nauczyciele, którzy osiągnęli status nauczyciela dyplomowanego, w wielu przypadkach przestają wykazywać potrzebę dążenia do kreatywności<sup>13</sup>.

<sup>12</sup> K. Ferenz, *Cele bliskie i dalekie edukacji*, [w:] *Przestrzeń edukacyjna – dylematy, doświadczenia i oczekiwania społeczne. Obszary pracy współczesnej szkoły*, red. K. Ferenz, K. Błaszczuk, I. Rudek, Kraków 2011, s. 9.

<sup>13</sup> Zob. T. Kłosińska, *Uwarunkowania postawy twórczej w poglądach nauczycieli*, [w:] *Kompetencje kreatywne nauczyciela wczesnej edukacji dziecka*, red. I. Adamek, J. Bałachowicz, Kraków 2013, s. 223–245.

## KONKLUZJA

Nauczyciele wczesnej edukacji kierują się pewnymi przesłankami w zakresie kreatywności w przestrzeni szkolnej. Prezentują różne, jedynie sobie właściwe, sposoby widzenia świata i otaczającej ich rzeczywistości, a każde ludzkie działanie pozwala nazywać oraz interpretować spostrzeżone zjawiska<sup>14</sup>. Rezultaty badań nad rolą kreatywności nauczyciela nauczania początkowego w przestrzeni szkolnej ukazują, że oczekuje się od niego, by był on, między innymi, twórczy, refleksyjny, pomysłowy, nieustannie podnosił swoje kwalifikacje, a przy tym był empatyczny oraz otwarty na innowacje<sup>15</sup>. Jednakże oczekiwania te, z powodu ważkich uwarunkowań wewnętrznych i zewnętrznych, nie zawsze mogą być spełnione. Zmienia się świat zewnętrzny i zmienia się istotnie współczesny człowiek. Wraz z tymi zmianami zaangażowanie pozorne nie powinno mieć racji bytu, a dążenie do kreatywności powinno stanowić priorytetowe zadanie nauczycieli. Tymczasem zdecydowana przewaga wskazań inhibitorów kreatywności przyczynia się do powstania dość ponurego obrazu funkcjonowania, wynikającego z założenia i deklaracji, kreatywnych nauczycieli w przestrzeni edukacyjnej.

Z badań można wysunąć następujące wnioski:

- Przestrzeń szkolna, środowisko współpracujące warunkuje postawy nauczycieli wobec podejmowania działań twórczych.
- Większość nauczycieli bardziej niż twórczą działalność ceni sobie spokój i bierność, stagnację.
- Niedocenianie działań kreatywnych w szkolnej przestrzeni rodzi frustrację, niezadowolenie oraz zniechęcenie.
- Nieprzyjazna atmosfera, przedmiotowe traktowanie powodują niechęć do podejmowania nawet najmniejszych działań innowacyjnych.
- Bezsensowna biurokracja, zbyt duża liczba uczniów w klasie, nadmiar obowiązków oraz niska płaca stanowią ważne inhibitory twórczej działalności.

<sup>14</sup> Zob. A. Gofron, *Interpretacja jako kategoria poznawcza pedagogiki. Pytanie o efektywność praktyczno-dydaktyczną konstruowania tożsamości podmiotu*, [w:] *Podmiot w dyskursie pedagogicznym*, red. A. Gofron, B. Łukasik, Kraków 2010 (Podstawy Edukacji, t. 3).

<sup>15</sup> Zob. E. Marek, *Nauczyciel wczesnej edukacji w zmieniającej się szkole*, [w:] *Nauczyciel w świecie współczesnym*, red. B. Muchacka, M. Szymański, Kraków 2008.

- W środowisku szkolnym zazwyczaj nie preferuje się wybijających się postaw kreatywnych.
- Pożądanym stymulatorem do podejmowania działań twórczych jest przede wszystkim uznanie, szacunek oraz gratyfikacja finansowa.
- Do wzmocnienia poczynań w obrębie kreatywności może przyczynić się współpraca ze środowiskiem w szerokim zakresie.
- Nauczyciele wyraźnie dostrzegają zarówno inhibitory, jak i stymulatory w przestrzeni szkolnej.
- Satysfakcja z wykonywanej pracy pozwala na rozwijanie postawy kreatywnej.

## BIBLIOGRAFIA

- Ferenz K., *Cele bliskie i dalekie edukacji*, [w:] *Przestrzeń edukacyjna – dylematy, doświadczenia i oczekiwania społeczne. Obszary pracy współczesnej szkoły*, red. K. Ferenz, K. Błaszczuk, I. Rudek, Kraków 2011.
- Gajdzica A., *Portret zbiorowy nauczycieli aktywnych. Między zaangażowaniem a oporem wobec zmian*, Cieszyn–Toruń 2013.
- Gofron A., *Interpretacja jako kategoria poznawcza pedagogiki. Pytanie o efektywność praktyczno-dydaktyczną konstruowania tożsamości podmiotu*, [w:] *Podmiot w dyskursie pedagogicznym*, red. A. Gofron, B. Łukasik, Kraków 2010 (Podstawy Edukacji, t. 3).
- Karwowski M., Pawłowska K., *Klimat dla kreatywności*, „Ergonomia”, 2009, nr 9.
- Kłosińska T., *Uwarunkowania postawy twórczej w poglądach nauczycieli*, [w:] *Kompetencje kreatywne nauczyciela wczesnej edukacji dziecka*, red. I. Adamek, J. Bałachowicz, Kraków 2013.
- Kretschmann R., *Stres w zawodzie nauczyciela*, przeł. J. Mink, Gdańsk 2003.
- Marek E., *Nauczyciel wczesnej edukacji w zmieniającej się szkole*, [w:] *Nauczyciel w świecie współczesnym*, red. B. Muchacka, M. Szymański, Kraków 2008.
- Michalak J.M., *Przestrzeń uczenia się nauczycieli – idea społecznej teorii uczenia się we wspólnocie praktyków Etienne’a Wengera*, [w:] *Ciągłość i zmiana w edukacji szkolnej – społeczne i wychowawcze obszary napięć*, red. J. Surzykiewicz, M. Kulesza, Łódź 2010.
- Pedagogika. Leksykon PWN*, red. B. Milerski, B. Śliwerski, Warszawa 2000.
- Popek S., *Zdolności i uzdolnienia twórcze – podstawy teoretyczne*, [w:] *Aktywność twórcza dzieci i młodzieży*, red. S. Popek, Warszawa 1988.
- Smak E., *Problematyka twórczości w poglądach nauczycieli wczesnej edukacji*, [w:] *Nauczyciel wczesnej edukacji*, red. E. Smak, Opole 2009.
- Szmidt K.J., *Pedagogika twórczości. Idee – aplikacje – rady na twórczą drogę*, Kraków 2005.
- Sztuka nauczania*, t. 2, *Szkoła*, red. K. Konarzewski, Warszawa 2002.
- Witkowski L., *Edukacja wobec sporów o (po)nowoczesność*, t. 1, Warszawa 2007.

## DYLEMATY KREATYWNOŚCI NAUCZYCIELI Wczesnej Edukacji w Przestrzeni Szkolnej

**Streszczenie:** W tekście omówiono wyniki badań odnoszących się do uwarunkowań postaw twórczych nauczycieli wczesnej edukacji. W wyniku procedury diagnostycznej ustalono inhibitory i stymulatory wspierające postawy twórcze badanych nauczycieli. Ukazano swoistość postaw nauczycieli wobec twórczości.

**Słowa kluczowe:** nauczyciel kreatywny, wczesna edukacja, uwarunkowania twórczości

## TEACHERS OF EARLY EDUCATION AND CREATIVITY IN SCHOOL AREA

**Summary:** In this paper are discussed results of studies related to conditions of creative approaches of early education teachers. Inhibitors and simulators supporting creative attitudes of teachers were specified as the result of this diagnostic procedure. The specificity of teachers' attitudes towards creativity was also shown.

**Keywords:** creative teacher, early education, determinants of creativity